



Comité européen
des régions



Soutenir les PME aux niveaux local et régional

renew | CoR
europe.

Introduction.

Les gouvernements infranationaux sont responsables de deux tiers des investissements publics dans l'Union européenne (UE), d'un tiers des dépenses publiques et d'un quart des recettes fiscales. Ce niveau infranational est composé d'environ un million de responsables politiques démocratiquement élus qui sont représentés au niveau européen par le Comité européen des régions (CdR).

Les membres du CdR savent mieux que quiconque ce qui se passe dans leurs régions, leurs villes et leurs communes. Ils sont donc particulièrement bien placés pour mettre en évidence le fonctionnement de l'Union européenne sur le terrain. Dans le cadre du mandat du CdR pour la période 2020-2025, les membres du groupe Renew Europe se sont engagés à faire part, à chaque occasion, d'éléments d'information et de leur expérience concernant les décisions et les mesures prises dans leur région ou leur municipalité en lien avec certains objectifs stratégiques de l'Union.

L'un de nos objectifs stratégiques pour le mandat actuel consiste à agir en vue de créer des emplois locaux durables, en particulier pour nos jeunes, en encourageant et en favorisant l'esprit d'entreprise au niveau local, le développement et la croissance des petites et moyennes entreprises (PME), ainsi que l'accès de celles-ci aux marchés transfrontières de l'Union et internationaux.

La présente brochure rassemble plusieurs exemples de soutien local et régional apporté aux PME par les membres du CdR qui appartiennent au groupe Renew Europe. Elle vise à présenter les bonnes pratiques et à favoriser l'esprit d'entreprise au niveau local, afin de placer les PME au cœur de notre économie européenne.

Trois exemples locaux de priorité accordée aux PME:

Les responsables politiques locaux et régionaux se trouvent au plus près de leurs concitoyens et, de ce fait, ils connaissent mieux que quiconque les défis auxquels leur collectivité locale est confrontée. **La Moravie-Silésie est une région de Tchéquie où l'on produisait autrefois de l'acier et du charbon.** Afin de mettre en place un environnement prêt pour l'avenir, la région a récemment adopté **une stratégie qui accorde une place centrale aux PME en misant sur la reconversion professionnelle des travailleurs et sur le soutien aux entreprises locales**, tout en assurant une transition écologique. (Zdeněk Karásek, conseiller régional de Moravie-Silésie, République tchèque)

Moravie-Silésie

Dans le sud du Danemark, la municipalité de Stevns, sur l'île de Seeland, dispose de stratégies et de plans quadriennaux complets visant à favoriser le développement des entreprises sur son territoire. Le projet a été élaboré en étroite collaboration avec Stevns Erhverv, qui est l'organisation locale des entreprises. **L'idée est d'aider les PME sur trois plans en particulier:** fournir une assistance plus efficace et plus rapide, améliorer les infrastructures physiques et numériques, et stimuler l'innovation. (Line Krogh Lay, conseillère municipale de Stevns, Danemark)

municipalité de Stevns

En Finlande, la municipalité de Mynämäki vient de mettre en place un «programme de vitalité» qui s'inscrit dans le cadre de sa stratégie municipale pour 2025. Les lignes directrices de ladite stratégie sont précisées dans ce [programme de vitalité](#), qui constitue une aide pour la prise de décision au niveau municipal. **Le programme de vitalité a pour principal objectif de promouvoir la municipalité auprès des entrepreneurs**, des habitants et des différentes parties prenantes. (Pekka Myllymäki, président du conseil municipal de Mynämäki, Finlande)

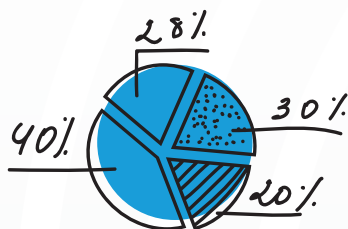
municipalité de Mynämäki

Agences locales et régionales soutenant les PME

L'agence de développement de l'Istrie (IDA) vise à élaborer et à **mettre en œuvre des mesures qui permettent de développer l'esprit d'entreprise et d'accroître ainsi la compétitivité de l'économie dans le comitat d'Istrie, en Croatie**. Elle offre un large éventail de services aux PME: soutien financier, développement des infrastructures d'entreprise, attraction et promotion d'investissements ou consultations relatives à l'élaboration et à l'évaluation de stratégies de développement. En outre, elle abrite le centre d'entrepreneuriat «Coworking Pula» et la pépinière d'entreprises «IZAZOV» («Défi»), ainsi que l'incubateur technologique de Pula.

Il existe également l'agence pour le développement rural de l'Istrie (AZRRI), première agence de ce type en Croatie, dont **l'objectif spécifique est de coordonner les activités liées à la production dans les zones rurales de l'Istrie**. (Valter Drandić, membre de l'assemblée du comitat d'Istrie, Croatie)

RisingSUD est une agence de développement économique et d'investissement pour **la région Provence-Alpes-Côte d'Azur dans le sud de la France**. Elle a pour mission **d'accélérer la croissance** en accompagnant les nouvelles entreprises, en soutenant le développement des villes grâce à une large gamme de services et en attirant les investisseurs internationaux. (Magali Altounian, adjointe au maire de Nice, France)



La ville de **Valmiera**, en **Lettonie**, abrite l'agence de développement de Valmiera (VAA), qui s'emploie à **développer l'environnement des entreprises**. Elle propose un atelier de cocréation appelé «DARE», où **les PME peuvent bénéficier d'un équipement et d'un soutien technique** en matière de conception de produits, de développement de prototypes, de marketing de

produits et de développement de l'innovation. (Jānis Baiks, conseiller municipal de la ville de Valmiera, Lettonie)

L'agence flamande pour l'innovation et l'entrepreneuriat (VLAIO) est le point de contact du gouvernement flamand pour tous les entrepreneurs établis en **Flandre, en Belgique**. VLAIO soutient **les projets de recherche et de développement qui mettent l'accent sur les solutions novatrices**. (Steven Coenegrachts, député au Parlement flamand, Belgique)

Agence d'investissement officielle de **la région du Grand Copenhague (région de la capitale du Danemark)**, Copenhagen Capacity est chargée de **promouvoir Copenhague auprès des investisseurs potentiels et d'aider les entreprises à s'établir dans la capitale danoise** et dans sa région. Cette agence permet aux investisseurs étrangers de trouver plus facilement des sites d'implantation appropriés à Copenhague et dans ses environs. Elle se charge également de fournir les informations essentielles sur une commune donnée. (Thomas Rohden, conseiller régional de la Région-Capitale, Danemark)

L'agence de développement régional (ROM) **d'Utrecht, aux Pays-Bas**, a été créée à l'intention des jeunes entreprises, des entreprises en expansion et des PME innovantes. Elle fournit des **services de conseil, de mise en relation avec des partenaires, de constitution de réseaux et de financement**. ROM utilise des fonds d'investissement pour soutenir les entrepreneurs propriétaires d'une jeune entreprise ou d'une entreprise en expansion innovante, dont les activités ont des effets positifs pour la collectivité. (Robert Strijk, député provincial d'Utrecht, Pays-Bas)

Initiatives administratives en faveur des PME

Dans la **région de Moravie-Silésie**, en **Tchéquie**, un organe consultatif pour les pouvoirs publics, axé sur les PME, a été mis en place. **Le Conseil régional de l'innovation utilise des fonds régionaux pour soutenir les jeunes entreprises.** Dans le cadre du programme de l'UE pour une transition juste, ledit Conseil peut également mettre l'accent sur l'expansion des entreprises. (Zdeněk Karásek, conseiller régional de Moravie-Silésie, République tchèque)

En **Lettonie**, l'association des entrepreneurs de **Saldus** et la municipalité de Saldus organisent des réunions mensuelles pour discuter des défis actuels auxquels les PME sont confrontées. (Māris Zusts, conseiller municipal de Saldus, Lettonie)



Dans la **ville de Luxembourg**, le principal point de contact entre les entrepreneurs de la capitale et l'administration communale de Luxembourg est la Cellule développement économique et commercial. Un soutien supplémentaire est apporté aux PME dans le cadre de partenariats avec des organisations professionnelles locales. Par exemple, **Export Support apporte une aide aux PME qui souhaitent développer leurs activités à l'échelle internationale.** Il s'agit notamment de les aider à réaliser des études de marché, à organiser des missions commerciales et à accéder à des réseaux internationaux. (Simone Beissel, membre du conseil communal de la ville de Luxembourg, Luxembourg)

La municipalité de **Varde (Danemark)** a mis en place un groupe de travail en coopération avec le forum local des entreprises. Il a pour objectif principal d'aider les PME à accomplir leurs démarches administratives et à se conformer aux

règlements gouvernementaux. (Mads Sørensen, bourgmestre de Varde, Danemark)

La municipalité **d'Enschede, aux Pays-Bas**, dispose d'un service spécialisé au sein de l'administration municipale, appelé Öndernemersloket, qui est chargé des contacts avec les PME d'Enschede et des mesures de soutien à leur égard. (Jeroen Diepemaat, échevin d'Enschede, Pays-Bas)

Dans la **ville finlandaise de Jämsä**, un organisme municipal appelé Jämsä Business Services a été mis en place pour aider les jeunes entreprises et autres PME. **Les services proposés vont de l'élaboration du plan d'entreprise à l'octroi de subventions** aux fins de la formation du personnel ou de la recherche de possibilités d'exportation. (Merja Lahtinen, conseillère municipale de Jämsä, Finlande)

Ailleurs en **Finlande**, l'entreprise Mynämäki YritysVoima Oy est entièrement détenue par la municipalité de **Mynämäki**. Elle offre **des services de conseil aux entrepreneurs** actifs dans la région et organise diverses **sessions d'information à l'intention des entrepreneurs de Mynämäki**, au cours desquelles les défis actuels sont abordés. (Pekka Myllymäki, président du conseil municipal de Mynämäki, Finlande)

→ Mettre l'accent sur les médias sociaux

L'un des moyens les plus rapides de promouvoir une entreprise locale est de **lui donner de la visibilité en ligne**. Les maires de Saint-Omer (François Decoster) et d'Autun (Vincent Chauvet) vont souvent **à la rencontre des nouveaux chefs d'entreprise pour les sensibiliser à cette question.**



Pôles numériques et pépinières d'entreprises

En **Lettonie**, il existe des pépinières d'entreprises telles que LIAA Ventspils Business Incubator à Ventspils ou Jelgava Business Incubator à Auce **pour soutenir la création de jeunes entreprises et fournir des espaces de bureaux, des formations et des subventions aux entrepreneurs.** (Gints Kaminskis, membre du conseil municipal d'Auce, Lettonie, et Jānis Vitoliņš, conseiller municipal de la ville de Ventspils, Lettonie)



Les **pôles d'innovation** offrent aux entreprises une assistance plus spécialisée. Le pôle d'innovation numérique (EDIH) de Pārgauja propose **un renforcement des connaissances numériques et des compétences technologiques** afin que les PME puissent s'y retrouver dans toutes les solutions numériques. En outre, ce pôle organise des **essais de technologies** et encourage la transformation numérique dans les industries manufacturières. (Hardijs Vents, membre du conseil municipal de Pārgauja, Lettonie) L'Impact Hub de Liepāja est l'un des 100 Impact Hubs que compte la planète, et fait donc partie du plus grand réseau d'entrepreneuriat au monde. Il travaille en étroite collaboration avec **l'industrie spatiale** lettone et offre des possibilités inédites aux entrepreneurs dans le domaine des technologies spatiales. (Gunārs Ansiņš, maire de Liepāja, Lettonie)

En **Bavière (Allemagne)**, la ville de **Munich** a ouvert **un centre** pour l'intelligence artificielle (IA) afin de «préparer l'avenir» des PME de la région. Ce centre s'emploiera dans un premier temps à inventorier et développer des applications concrètes d'IA pour les domaines d'activité et procédés de production respectifs des entreprises concernées. En fonction de l'application, les entreprises devraient pouvoir accélérer leurs processus ou gagner en efficacité dans l'organisation de leurs tâches, et par conséquent accroître leur rentabilité. Outre des conseils et un accompagnement, le centre pour l'IA offre aussi aux entreprises un soutien financier pour l'achat et le développement de logiciels et d'infrastructures d'IA. (Tobias Gotthardt, membre du parlement du Land de Bavière, Allemagne)

Au **Danemark**, les municipalités soutiennent les jeunes entreprises par l'intermédiaire de pépinières qui examinent les projets d'entreprise et les développent. Des **«maisons des entreprises»** ont été créées dans six municipalités pour aider les entrepreneurs. Dans le **Jutland central** au **Danemark**, le Væksthus Midtjylland (centre de développement des entreprises du Jutland central, Danemark — BDCCD) est quotidiennement en contact avec les entrepreneurs et les PME. Son objectif est de les soutenir dans la création et la gestion de leurs entreprises dans la région, en leur fournissant des conseils sur des thèmes liés à la croissance. (Hanne Roed, conseillère régionale du Jutland central, Danemark)

À **Rudersdal**, la maison des entreprises s'appelle «Erhvervshus Hovedstaden». Le soutien qu'elle apporte est adapté à chaque PME, qui peut également obtenir des conseils en matière de fiscalité, d'emploi, de règles relatives à la TVA et de comptabilité. (Jens Bo Ive, bourgmestre de Rudersdal, Danemark)

En **Estonie**, le centre d'économie créative de Tartu (**LMK**) est un centre de développement et une pépinière d'entreprises. Il a été fondé dans le but de **favoriser la création d'entreprises innovantes et à forte valeur ajoutée dans le domaine de l'économie créative à Tartu** et dans le sud de l'Estonie. Dans ce centre, les entrepreneurs peuvent bénéficier d'un mentorat, développer la coopération interestonienne et accroître leur compétitivité en matière d'exportation. (Urmas Klaas, maire de Tartu, Estonie)

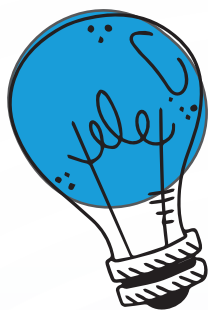
La **ville de Luxembourg** met fortement l'accent sur les **technologies financières** et abrite une pépinière d'entreprises qui encourage les nouvelles technologies dans le secteur financier luxembourgeois, à savoir la Luxembourg House of Financial Technology (**LHoFT**). (Simone Beissel, membre du conseil communal de la ville de Luxembourg, Luxembourg)



Soutien financier

La ville de **Pirovac**, en **Croatie**, dispose d'un **budget spécial destiné à soutenir financièrement les PME**. Chaque année, une consultation est organisée avec les citoyens afin de recenser les secteurs qui ont le plus besoin d'aide au moment considéré (par exemple, à la suite de la pandémie de COVID-19, le secteur des loisirs et du tourisme est devenu une priorité). (Ivan Gulam, maire de Pirovac, Croatie)

À **Rīga**, en Lettonie, la **Rīgas drosmes grants** (subvention «Courage» de Rīga) vise à inciter les habitants à créer une entreprise à Rīga. En plus de cette subvention pouvant atteindre 2 000 euros, les créateurs d'entreprise bénéficient de connaissances et de compétences technologiques et ont la possibilité de transformer leurs idées en plans d'affaires. (Dainis Turlais, conseiller municipal de la ville de Rīga, Lettonie)



La région de **Moravie-Silésie**, en **Tchéquie**, a recours aux **prêts pour la transformation financés par le Fonds européen pour une transition juste** afin d'accorder **des prêts sans intérêt aux entrepreneurs**. (Zdeněk Karásek, conseiller régional de Moravie-Silésie, République tchèque)

À **Rudersdal**, au **Danemark**, le «**programme Virksomheds**» accorde jusqu'à huit bons aux entreprises pour qu'elles mettent en place le programme qui leur convient. En outre, les chefs d'entreprise peuvent bénéficier d'un mentorat sur des thématiques spécifiques. Les informations sont diffusées par le biais de bulletins d'information. (Jens Bo Ive, bourgmestre de Rudersdal, Danemark)

À **Uccle**, en **Belgique**, les entrepreneurs locaux peuvent recevoir des bons lors de l'enregistrement de leur entreprise auprès de la commune. (Jean-Luc Vanraes, membre du conseil communal d'Uccle, Belgique)

Dans la **province de Hollande méridionale**, aux **Pays-Bas**, un système de bons de numérisation pour les PME a récemment été mis en place. Il s'agit d'un programme qui consiste à utiliser des bons de numérisation pour aider les chefs d'entreprise à répondre à leurs besoins en la matière. (Jeannette Baljeu, députée provinciale de la Hollande méridionale, Pays-Bas)

Grâce à un système de bons, la province de **Flevoland** aide les chefs de PME à concrétiser leur ambition de croissance par une stratégie efficace et à gérer l'expansion de leurs activités. Cette province est en train de mettre en place un **fonds d'aide** à la validation de principe, en partie avec le soutien de l'Union européenne (Fonds européen de développement régional), afin de financer les innovations dans les toutes premières phases. Concrètement, il s'agit de prêts d'un montant moyen de 200 000 euros. (Michiel Rijsberman, député provincial du Flevoland, Pays-Bas)



Dans la **municipalité de Djebel**, en **Bulgarie**, un projet internationalisé appelé **Golnt** profite aux PME bulgares et grecques en ce qu'il permet de renforcer les compétences humaines et les capacités d'un certain nombre d'entreprises qui participent à des formations, à des missions et à d'autres projets. (Ali Nedzhmi, conseiller municipal à Djebel, Bulgarie)

En **France**, la région **Provence-Alpes-Côte d'Azur** mène un projet international appelé Up2Circ, financé par le programme Horizon Europe de la Commission européenne. Ce projet vise à accélérer et à intensifier **la transition des PME européennes vers une économie circulaire**. (Magali Altounian, adjointe au maire de Nice, France)



La commune-district de **Tauragė**, en **Lituanie**, dispose d'un **programme spécial de soutien financier aux PME**, qui lui permet de promouvoir l'esprit d'entreprise et le travail, d'améliorer l'environnement des entreprises et d'attirer les investissements sur son territoire. L'objectif est d'encourager les personnes et les entreprises qui souhaitent s'établir à leur compte à **créer et à développer de petites entreprises dans les domaines de la production, des services et du commerce**. Les entreprises peuvent solliciter différents types de financement, par exemple pour la création d'un site web, l'utilisation d'outils de marketing et la location de locaux. (Dovydas Kaminskas, maire de la commune-district de Tauragė, Lituanie) De même, les chefs d'entreprise enregistrés et exerçant leurs activités dans la **commune-district de Plungė** depuis trois ans au maximum peuvent soumettre des demandes de soutien financier. (Audrius Klišonis, conseiller municipal de la commune-district de Plungė, Lituanie)

Dans le comté du **Norrland occidental**, en **Suède**, les PME peuvent solliciter auprès du service Energikontoret, qui s'occupe des questions énergétiques, un financement en vue de **rendre leurs activités plus respectueuses du climat**. La subvention au développement prévue par la région est une aide d'un montant maximal de 30 000 couronnes suédoises pour les PME. Une aide peut être accordée pour des investissements dans des domaines tels que l'équipement, l'inventaire de produits, le développement de produits, le renforcement des compétences et le marketing. (Jonny Lundin, membre du conseil du comté du Norrland occidental, Suède)

Le **Pays basque espagnol** dispose d'un catalogue complet des aides et services destinés aux PME et autres entreprises, dans lequel tous les types de subventions et leurs montants sont répertoriés de manière très détaillée. (María Ángeles Elorza Zubiría, secrétaire générale chargée de l'action extérieure du Parlement basque, Espagne)

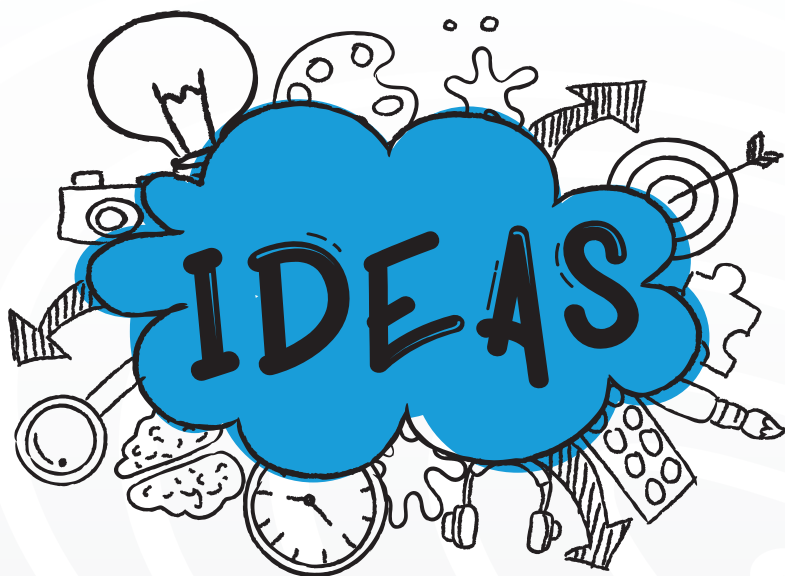
En **Wallonie (Belgique)** le **prêt Coup de Pouce** permet aux particuliers de prêter de l'argent aux entreprises et aux travailleurs indépendants établis dans cette région tout **en bénéficiant d'un avantage fiscal sous la forme d'un crédit d'impôt**. L'idée est de fournir un cadre réglementaire et fiscal incitatif aux fins de la mobilisation de l'épargne privée en faveur des PME et des travailleurs indépendants, afin de remédier à leur manque de financement et de favoriser leur démarrage ou leur développement.



Autre initiative: ST'ART, un **fonds d'investissement destiné aux entreprises du secteur de la création**, a été mis en place pour soutenir le développement de l'économie créative en renforçant la solvabilité et la capacité de croissance des PME. ST'ART repère les entreprises des secteurs de la culture et de la création basées dans la Fédération Wallonie-Bruxelles, va à leur rencontre, les conseille et y investit. (Willy Borsus, vice-président de la Wallonie et Pierre-Yves Jeholet, ministre-président du gouvernement de la Fédération Wallonie-Bruxelles, Belgique)

En **Ombrie (Italie)**, le Comfidi constitue un outil important pour **l'accès au crédit des petites et moyennes entreprises**. L'activité de ce service consiste à fournir des garanties aux entreprises associées afin de faciliter leur accès à des financements par des établissements bancaires et autres entités opérant dans le secteur financier. (Donatella Porzi, conseillère régionale d'Ombrie, Italie)

En **Rhénanie-du-Nord - Westphalie (Allemagne)**, le **programme MID-Invest** aide les entreprises de taille moyenne de tous les secteurs à se préparer à l'avenir numérique. Grâce à une augmentation du taux de financement, qui est passé de 50 % à 60 %, ce programme est particulièrement intéressant pour les microentreprises comptant moins de dix employés. (Dietmar Brockes, membre du parlement du Land de Rhénanie-du-Nord - Westphalie, Allemagne)



Associations et collaborations

Dans la municipalité de **Cēsis**, dans la **région lettone de Vidzeme**, l'organisation non gouvernementale **Skola6**, basée sur la cocréation, vise à **favoriser le développement de produits et de services à toutes les étapes**. Elle collabore avec différentes municipalités de Lettonie pour soutenir les PME, en proposant la location d'espaces de bureau et la mise à disposition de fournitures de bureau, de salles de réunion et d'un accès à l'internet à haut débit pour un prix modique, afin de permettre aux entreprises de fonctionner.

Dans le cadre du **projet international inDemand** (inDemand: cocréation axée sur la demande pour les entités publiques), **des organismes et des entreprises du secteur de la santé cocréent des solutions en matière de santé numérique** dans trois régions pilotes, à savoir la région de Murcie (Espagne), la région parisienne (France) et la **région d'Oulu (Finlande)**. Le projet inDemand vise à soutenir les projets de santé en ligne qui répondent aux problèmes recensés par les organismes de soins de santé grâce à des activités de cocréation avec des organismes de soins de santé et des services de soutien aux entreprises. (Mirja Vehkaperä, présidente du conseil municipal d'Oulu, Finlande)

L'association sans but lucratif **Nyuko** a pour mission **de promouvoir l'esprit d'entreprise et d'aider les particuliers à lancer leurs propres projets d'entreprise dans la ville de Luxembourg**. Basée à la House of Entrepreneurship, cette association aide les porteurs de projet en leur proposant des ateliers, des programmes d'accompagnement et un accès à différents types de données détaillées. (Simone Beissel, membre du conseil communal de la ville de Luxembourg, Luxembourg)

Les centres de collaboration **«Spiečiūs»** sont des **espaces commerciaux actifs** mis en place par l'Agence pour l'innovation et présents dans **différentes régions de Lituanie**. Ils sont adaptés aux petites et moyennes entreprises de manière à leur permettre de **se développer et d'étendre leurs activités**, de **renforcer leurs compétences entrepreneuriales**, de **coopérer les unes avec les autres et de trouver ainsi de nouveaux partenaires commerciaux**. (Vytautas Grubliauskas, conseiller municipal de la ville de Klaipėda, Lituanie, Dyvodaš Kaminskis, maire de la commune-district de Tauragė, Lituanie, et Audrius Klišonis, conseiller municipal de la commune-district de Plungė, Lituanie)

Le **Business Vantaa Hub**, nouveau **lieu de rencontre numérique**, s'adresse à l'ensemble des entreprises de **Vantaa en Finlande**. Il permet de rencontrer d'autres entrepreneurs et divers acteurs proposant des services de conseil, d'assistance et de développement. Le Business Vantaa Hub constitue un **nouvel outil de communication, de conseil et de création de partenariats**. (Patrik Karlsson, conseiller municipal de la ville de Vantaa, Finlande)

Les **services de conseil aux entreprises** de Tartu proposent des **consultations et des formations** et assurent un partage d'informations pour tous les nouveaux chefs d'entreprise à **Tartu, en Estonie**. (Urmas Klaas, maire de Tartu, Estonie)

Le service **Start-up Utrecht Region** rassemble de jeunes entreprises, des entreprises en expansion, des sociétés, des investisseurs providentiels, des investisseurs en capital-risque, les autorités locales, des établissements bancaires et des universités, afin de **construire et de faire croître l'écosystème des jeunes entreprises d'Utrecht aux Pays-Bas**. Il aide les jeunes entreprises et les entreprises en expansion à accéder aux capitaux, aux talents et aux collectivités. (Robert Strijk, député provincial d'Utrecht, Pays-Bas)



Programmes spécifiques

Oulu est l'une des cinq villes de **Finlande** qui appartiennent au HealthHub Finland, un guichet unique consacré **au développement de solutions numériques pour la santé et le bien-être**, qui rassemble des spécialistes et des ressources provenant des écosystèmes de santé les plus importants de Finlande. Ce pôle santé offre des possibilités de cocréation aux entreprises européennes et aux prestataires de soins de santé publics. Il comprend quatre types de services fondamentaux: **tests avant investissement, accès aux financements, formation et constitution de réseaux**. (Mirja Vehkaperä, présidente du conseil municipal d'Oulu, Finlande)



À **Östersund**, en **Suède**, l'entreprise Peak Innovation s'attache **à aider les entreprises à se développer et à prospérer en leur proposant des services de planification et de gestion plus efficaces et plus durables**. Elle aide les entreprises à se constituer une clientèle, à acquérir certains savoir-faire, à obtenir des capitaux et à accéder à des réseaux. Les **PME à la recherche d'investisseurs ou de moyens de se faire connaître** peuvent se tourner vers la Business Region Midsveden, une initiative publique du **comté de Jämtland**. (Pär Löfstrand, conseiller municipal d'Östersund, Suède)

La province de **Hollande septentrionale**, aux **Pays-Bas**, organise des ateliers consacrés à l'économie circulaire (CIRCO). Dans le cadre du programme de trois jours, **les participants appliquent les principes de l'économie**

circulaire à leur entreprise. Ils découvrent les possibilités de l'entrepreneuriat circulaire et étudient de nouveaux modèles commerciaux ainsi que des stratégies de conception intelligente pour leur entreprise. Les entreprises participantes repartent avec une proposition circulaire pour leurs clients, ainsi qu'un plan en vue de réaliser leurs ambitions en matière de circularité et de faire de leur propre organisation un chef de file dans ce domaine.

Chaque année, la province sélectionne également **six jeunes entreprises par l'intermédiaire de Start-up-in-Residence afin de trouver des solutions novatrices pour résoudre les difficultés et les problèmes rencontrés à l'échelle provinciale**. Ces dernières années, il s'agissait par exemple de prévoir des travaux d'entretien de ponts ou de réduire l'usure des routes. La province offre aux jeunes entreprises un accompagnement et un accès à ses connaissances spécialisées pendant quatre mois afin qu'elles puissent mettre au point leur projet. (Ilse Zaal, ministre régionale de la province de Hollande septentrionale, Pays-Bas)



→ Mettre l'accent sur la jeunesse

Le **conseil municipal de Rīga (Lettonie)** organise chaque année des **programmes de formation à l'entrepreneuriat à l'intention des jeunes**, en coopération avec des universités nationales et étrangères. Lesdits programmes ont pour but d'améliorer les compétences entrepreneuriales des participants et d'inciter ceux-ci à élaborer leurs propres projets d'entreprise. Les participants travaillent sur leurs projets et, à la fin de la formation, les présentent devant un groupe de spécialistes expérimentés. (Dainis Turlais, conseiller municipal de la ville de Rīga, Lettonie)

L'esprit d'entreprise est encouragé par le biais de l'éducation également en **Moravie-Silésie (Tchéquie)**, où **les établissements scolaires peuvent librement choisir d'intégrer dans le programme d'études des cours axés sur l'esprit d'entreprise**, qui permettent d'apprendre dès le plus jeune âge à concevoir des projets d'entreprise et à gérer de jeunes entreprises. Les projets peuvent être développés plus avant au sein **d'universités qui proposent des cursus axés sur les entreprises innovantes**. Sur demande et dès lors qu'ils auront été sélectionnés pour intégrer l'université visée, les participants seront en mesure de créer leur propre entreprise avec l'aide de spécialistes. (Zdeněk Karásek, conseiller régional de Moravie-Silésie, République tchèque)

La commune-district de **Tauragė (Lituanie)** a mis en place un **programme d'emploi d'été** pour les jeunes, dans le cadre duquel la municipalité verse 50 % de la rémunération aux chefs de PME qui ont employé des jeunes de 14 à 23 ans inscrits dans la commune-district de Tauragė et étudiant pendant l'été dans des établissements d'enseignement municipaux, des établissements d'enseignement professionnel ou des établissements d'enseignement supérieur. (Dovydas Kaminskas, maire de la commune-district de Tauragė, Lituanie)

→ Applications pour téléphones

Dans le comté de **Dún Laoghaire-Rathdown, en Irlande**, une **application pédagogique pour mieux comprendre les aspects financiers** a été conçue après qu'il a été constaté que les PME ne maîtrisaient pas les concepts de base de la gestion d'entreprise. Cette application donne accès à deux modules de culture financière permettant aux utilisateurs qui ne disposent pas de connaissances financières d'améliorer leurs compétences dans ce domaine. Dans

l'application, il est possible de se familiariser avec divers sujets, tels que la lecture des états financiers, les moyens d'évaluer et d'accroître la rentabilité tout en réduisant les coûts, l'importance des projections de flux de trésorerie, et bien d'autres encore. (Kate Feeney, membre du conseil du comté de Dún Laoghaire-Rathdown, Irlande)

Dans la ville de **Jaén, en Espagne**, il existe une application qui permet de suivre les entreprises locales, de recevoir des notifications de leur part, d'entrer en contact avec leurs propriétaires et, en somme, de créer son propre centre commercial personnalisé sur son téléphone.



La **province de Hollande** méridionale, aux **Pays-Bas**, dispose d'un large éventail de programmes de subventions pour les PME, parmi lesquels:

- l'initiative **SME Deal Boost Your Digital Business**, qui vise à encourager et à motiver les PME à saisir les opportunités offertes par la numérisation pour leurs activités;

- l'initiative **Residual flows hub Dutch Fresh Port**, qui vise à aider les PME à prévenir le gaspillage alimentaire en proposant une nouvelle destination de qualité pour leurs flux actuels de déchets de fruits et légumes; pour ce faire, l'idée est d'étudier le potentiel d'une plaque tournante pour les flux résiduels afin de mettre en relation les producteurs et les acteurs du marché;

- le programme **Entrepreneurial Central Holland**, qui vise à promouvoir la constitution de réseaux, l'innovation et une formation adaptée pour les secteurs de la logistique, des industries et des transports;

- l'initiative **SME Deal Digitization of the South Holland Delta**, qui vise à aider les PME à résoudre leurs problèmes en matière de numérisation en fonction de leurs demandes;

- le programme **Economy 071**, qui vise à aider les PME de la région de Leiden à se numériser en interne dans le but de réduire leurs dépenses et d'améliorer leur chiffre d'affaires;

- l'initiative **SME Deal Life Long Development Waterway Region**, qui vise à favoriser l'acquisition de nouvelles informations et compétences pertinentes pour le marché du travail;

- l'initiative **Dune and Bulb Region Transition Desk**, qui vise à soutenir les PME de la région dans le cadre de la transition énergétique.

(Jeannette Baljeu, députée provinciale de la Hollande méridionale, Pays-Bas)

→ Possibilités de constitution de réseaux

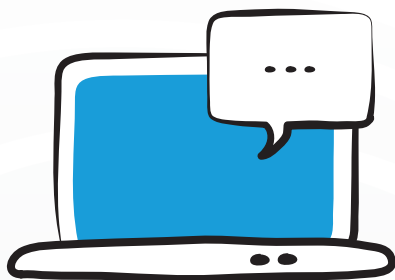
Dans le comté de **Dún Laoghaire-Rathdown**, en **Irlande**, un réseau de mentorat permet de rapprocher des entrepreneurs prospères de jeunes entrepreneurs afin d'aider ces derniers à créer leur entreprise, en leur faisant part de

conseils et de bonnes pratiques. (Kate Feeney, membre du conseil du comté de Dún Laoghaire-Rathdown, Irlande)

Il existe une initiative semblable à **Huelva**, en **Espagne**, où a été créé le «club pour l'entrepreneuriat des jeunes».

La **ville de Luxembourg** dispose d'un **portail de l'innovation et de la recherche** sur lequel les entrepreneurs peuvent trouver des conseils pour créer des entreprises innovantes. (Simone Beissel, membre du conseil communal de la ville de Luxembourg, Luxembourg)

En **Lituanie**, le **parc scientifique et technologique de Klaipėda (KMTP)** est un lieu qui accorde une attention particulière aux PME, où **les entrepreneurs peuvent approfondir leurs connaissances en matière d'enregistrement de marques et de domaines, et en apprendre davantage sur la protection de la propriété intellectuelle ainsi que sur la prévention des litiges juridiques concernant les noms de domaine et les marques**. (Vytautas Grubliauskas, conseiller municipal de la ville de Klaipėda, Lituanie)



Liste des contributeurs.



**Ali
Nedzhmi**



**Audrius
Klišonis**



**Dainis
Turlais**



**Dietmar
Brockes**



**Donatella
Porzi**



**Jonny
Lundin**



**Dovydas
Kaminskas**



**François
Decoster**



**Gints
Kaminskis**



**Gunārs
Anšiņš**



**Hanne
Roed**



Jens Bo Ive



**Hardijs
Vents**



**Ivan
Gulam**



**Jānis
Baiks**



**Jānis
Vitoliņš**



**Jean-Luc
Vanraes**



**Jeannette
Baljeu**



**Mads
Sørensen**



**Magali
Altounian**



**María Ángeles
Elorza Zubiría**



**Māris
Zusts**



**Merja
Lahtinen**



**Michiel
Rijsberman**



**Mirja
Vehkaperä**



**Pär
Löfstrand**



**Patrik
Karlsson**



**Pekka
Myllymäki**



**Pierre-Yves
Jeholet**



**Robert
Strijk**



**Simone
Beissel**



**Steven
Coenegrachts**



**Tobias
Gotthardt**



**Urmas
Klaas**



**Valter
Drandić**



**Vincent
Chauvet**



**Vytautas
Grubliauskas**



**Willy
Borsus**



**Zdeněk
Karásek**



**Thomas
Rohden**

**renew^{CoR}
europe.**